

# Uitvoeringsprogramma

## Werk en Inkomen



**Een zeker bestaan:  
samen aan de slag**



**Gemeente Utrecht**

**Utrecht.nl**





# Inhoudsopgave

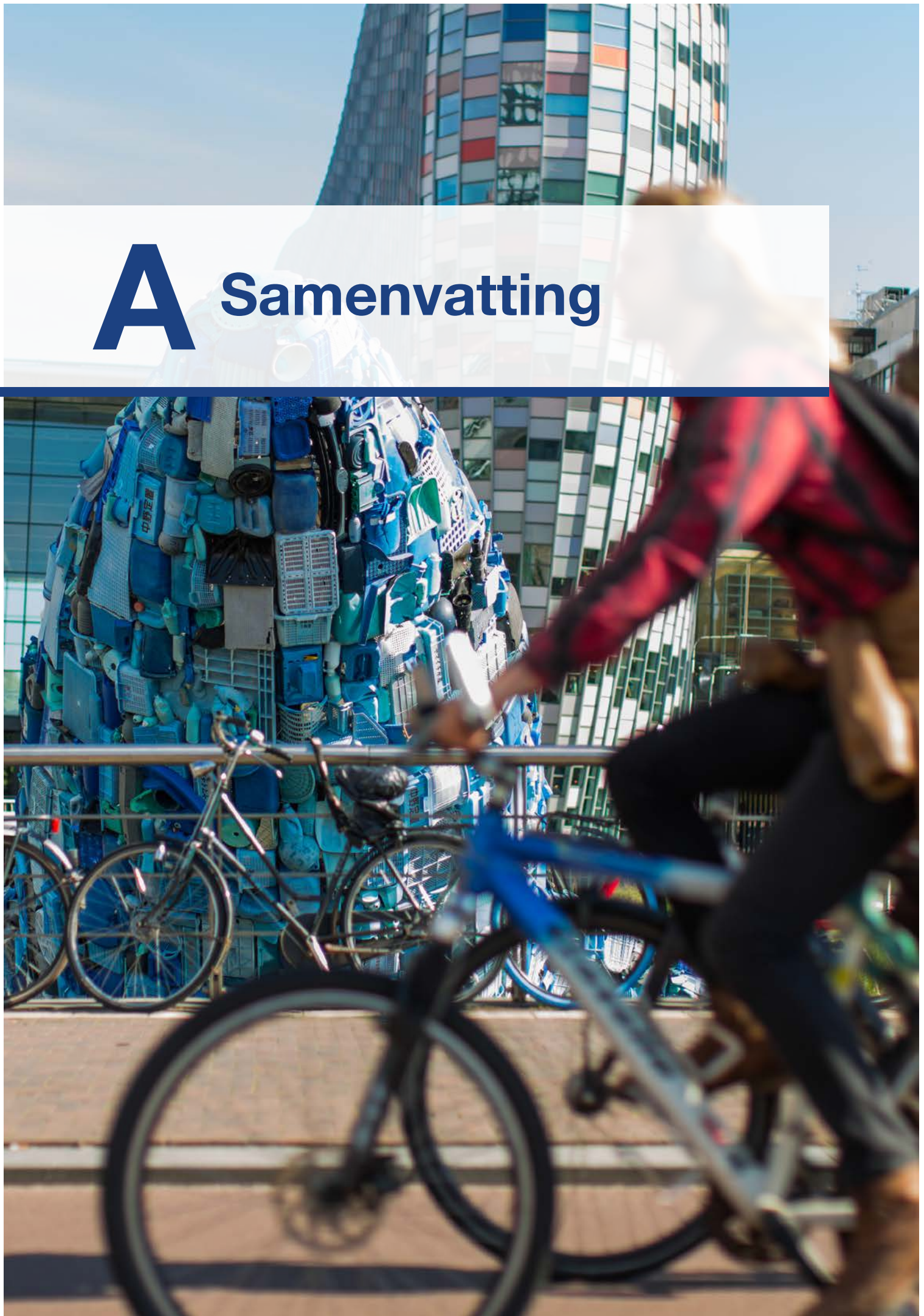
<b>A</b>	<b>Samenvatting</b>	<b>4</b>
	1. Introductie	5
	2. Resultaten	6

<b>B</b>	<b>Opgave</b>	<b>8</b>
	Pijler 1	10
	Pijler 2	16
	Pijler 3	24

<b>C</b>	<b>Monitoren, sturen en verantwoorden</b>	<b>28</b>
	1. Risico's	29
	2. Financiën	31
	3. Voortgang en verantwoording	32
	4. Utrechts sturingsmodel	34

<b>D</b>	<b>Bijlagen</b>	<b>36</b>
	Bijlage 1 Roadmap	37
	Bijlage 2 Klantreis Inburgering	38

# A Samenvatting



# 1. Introductie

We willen dat Utrecht een stad is waar iedereen kan rondkomen, kan meedoen en schuldenzorgvrij is. Onze ambitie is dat alle Utrechters duurzaam betaald werk hebben, of de kans krijgen om zich te ontwikkelen richting de arbeidsmarkt. Zij ervaren dat de werkdienstverlening van Werk en Inkomen positief bijdraagt aan hun welbevinden.

Om hier invulling aan te geven zijn de beleidsnota's 'Met vertrouwen en focus richting een zeker bestaan', 'Gelijke kansen voor een zeker bestaan' en 'Samen gezondheidsverschillen verkleinen' door de raad in 2024 vastgesteld. Aan de hand van wat er gebeurt in de stad, onderzoeken en analyses, zijn er ambities en doelstellingen geformuleerd. De komende twee jaar verbeteren we onze dienstverlening door te kijken wat echt past bij wat inwoners nodig hebben. We willen dat onze inwoners gebruik maken van de regelingen waar ze recht op hebben. En we hebben oog voor de stress die inwoners ervaren wanneer hun bestaanszekerheid in het geding is. We werken daarom samen met partijen in de stad die direct contact hebben met inwoners en hen kunnen verwijzen naar hulp en regelingen. Rondkomen, meedoen en de afwezigheid van schulden, draagt bij aan een betere gezondheid van onze inwoners. We streven daarnaast naar duurzame relaties met werkgevers en partners en focussen ons op een krachtige, inclusieve sociale arbeidsmarkt(regio). We bieden inwoners de helpende hand om in beweging te komen, zich te ontwikkelen en (weer) mee te doen. Om extra impact te maken hebben we er in de nota's gekozen om extra in te zetten op specifieke doelgroepen. Daarmee investeren we ongelijk om gelijke kansen te creëren. De opgave is dan nog niet afgerond. Na dit uitvoeringsprogramma stellen we een nieuw uitvoeringsprogramma op waar we de overige ambities uit de nota's gaan oppakken.

## 2. Resultaten

In de programmabegroting hebben we de volgende doelstellingen opgenomen binnen het programma Werk, toekomstbestendige economie en bestaanszekerheid.

### **Doelstelling 3: Werken en re-integreren**

Utrechters hebben duurzaam betaald werk, of krijgen de kans om zich te ontwikkelen richting de arbeidsmarkt. Zij ervaren dat de werkdienstverlening van Werk en Inkomen positief bijdraagt aan hun welbevinden.

### **Doelstelling 4: Inkomenszekerheid**

Utrechters kunnen rondkomen, meedoen en zijn schulden(zorg)vrij.

Dit uitvoeringprogramma bevat concrete maatregelen die bijdragen aan deze doelstellingen. In dit uitvoeringsprogramma zijn de nieuwe acties opgenomen waar we de komende twee jaar mee aan de slag gaan en waar we vanuit de nota's prioriteit aan willen geven. Het is geen volledig overzicht van alle dienstverlening en regelingen die we aanbieden aan onze inwoners. Op de website van de gemeente Utrecht staat een completere weergave.

We zetten de komende twee jaar in op de volgende resultaten, dit doen we via drie pijlers:

#### **1. We maken onze regelingen en dienstverlening eenvoudiger en bekender**

Het is belangrijk dat inwoners de verschillende regelingen kennen en begrijpen. Daarom zetten we in op eenvoud en bereik. Niet alleen voor onze regelingen, ook voor onze dienstverlening op het gebied van armoede- en inkomensregelingen, schuldhelpverlening en werkdienstverlening. We zien (inkomens)ondersteuning als een recht. We blijven investeren in het bekender maken van onze regelingen. We vereenvoudigen procedures en werken vanuit vertrouwen in de inwoner.

#### **2. We maken onze hulp op maat voor specifieke doelgroepen: jongeren, gezinnen met kinderen, werkzoekenden met een structurele arbeidsbeperking en inburgeraars en statushouders**

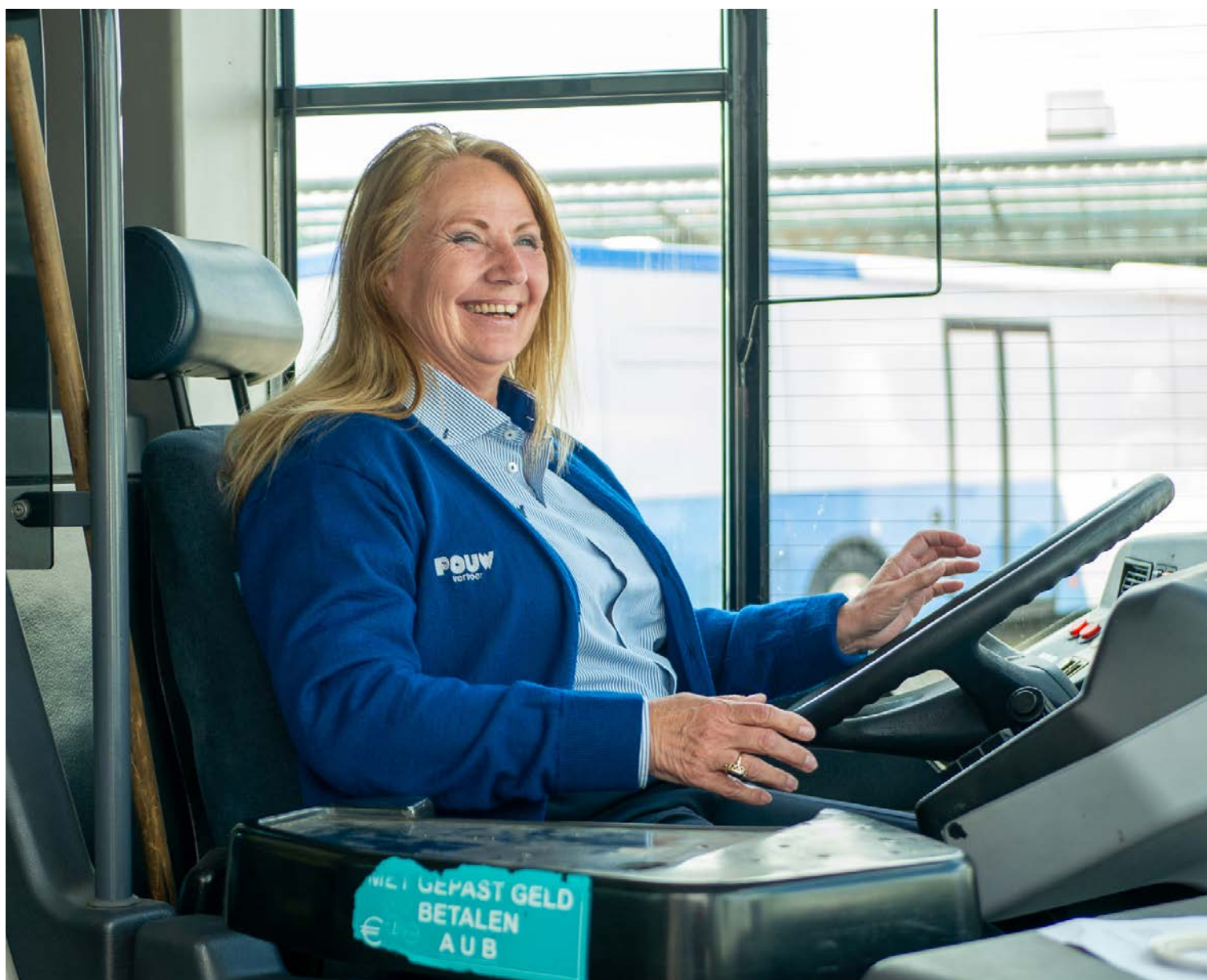
We investeren ongelijk voor gelijke kansen. In deze pijler richten we onze hulp specifiek op vier doelgroepen: jongeren, gezinnen met kinderen, werkzoekenden met een structurele arbeidsbeperking, en inburgeraars/statushouders.

De keuze om voor deze groepen grotere impact te maken betekent dat werkzoekenden verschillende vormen van werkdienstverlening gaan ontvangen: werkdienstverlening-Plus voor specifieke doelgroepen; basiswerkdienstverlening voor degenen die niet tot een specifieke doelgroep behoren en dienstverlening gericht op financiële bestaanszekerheid voor iedereen. We zetten concrete stappen om de basiswerkdienstverlening- en werkdienstverlening-Plus vorm te geven door allereerst aan de slag te gaan met de intakefase van werkdienstverlening. Ook laten we zien wat we gaan doen om te bepalen wat de verschillende doelgroepen nodig hebben. Zodat we ze vervolgens gericht en passend kunnen ondersteunen. Voor het ondersteunen van gezinnen met kinderen voegen we extra budget en aanbod toe zodat zij voldoende middelen en mogelijkheden hebben om mee te doen. Ook verstrekken we extra subsidie aan fondsen die deze doelgroep ondersteunen.



### 3. We versterken onze samenwerking met partners en werkgevers

We willen dat Utrechters duurzaam werk vinden en zich kunnen ontwikkelen richting de arbeidsmarkt. Om dat te kunnen realiseren gaan we inzetten op het versterken en bestendigen van samenwerkingen tussen de gemeente, partners, en werkgevers. Dit doen we op bestuurlijk, directie en uitvoerend niveau. Zo nemen we deel aan het Regionaal Beraad waarin we samen met partners de meerjarenagenda voor de arbeidsmarktregio vaststellen. De samenwerkingsafspraken leggen we vast in een convenant. Voor de inwoner realiseren we vanuit de netwerksamenwerking een gezamenlijke toegang tot onze dienstverlening: het werkcentrum. Vanuit het werkcentrum staat de vraag van de inwoner centraal en streven we naar het bieden van ontschotte dienstverlening. Als centrumgemeente van de arbeidsmarktregio hebben we hierin een voorbeeldrol. Dit betekent dat we bereid zijn om buiten de grenzen van onze eigen dienstverlening en processen te treden ten gunste van de inwoner. Daarnaast zetten we binnen de werkgeversdienstverlening in op strategische partnerschappen en het bouwen van allianties met werkgevers, maatschappelijke organisaties en opleiders. Door onze kennis, expertise en denkkraft te bundelen proberen we zoveel mogelijk Utrechters aan het werk te helpen.



# B Opgave





De gemeente Utrecht ondersteunt inwoners bij hun zoektocht naar werk. Ook zorgen we ervoor dat inwoners kunnen rondkomen, meedoen en schuldenzorgvrij zijn. We zorgen ervoor dat inwoners de regelingen krijgen waar ze recht op hebben of we bieden passende werkdienstverlening aan. We willen dat inwoners krijgen waar ze recht op hebben en tijdig passende hulp ontvangen. We focussen ons op specifieke doelgroepen en versterken onze samenwerkingen. In onderstaande infographic wordt de dienstverlening, zoals we die aan de meeste inwoners bieden, schematisch weergegeven. Daarmee geven we een abstract overzicht. Inwoners kunnen met verschillende vragen binnen komen. Grofweg zijn er drie verschillende lijnen waar langs onze dienstverlening is georganiseerd. Dit zijn geen losstaande lijnen, de dienstverlening kan gelijktijdig worden aangeboden. Bijvoorbeeld inwoners die een uitkering aanvragen en die ook schulden willen oplossen. Voor inburgeraars hebben we aangepaste dienstverlening. In bijlage 2 geven we van deze dienstverlening een schematische weergave.



# Pijler 1: We maken onze regelingen en dienstverlening eenvoudiger en bekender

## Wat willen we bereiken?

We willen dat alle Utrechters kunnen rondkomen, meedoen en schuldenvrij zijn. Om dat te realiseren willen we dat meer inwoners gebruik maken van onze ondersteuning. Dat vraagt dat we eerst kritisch kijken naar onze regelingen, het aanbod en de dienstverlening zelf. We herzien daarom een aantal regelingen en vereenvoudigen aanvraagprocedures zodat we de drempels verlagen voor de inwoner en een passend aanbod en dienstverlening aanbieden. We maken doorlopend bekend waar Utrechters recht op hebben en stimuleren hen om hier gebruik van te maken. We helpen Utrechters in de meest kwetsbare buurten en wijken hun hulpvragen te formuleren en hen de weg te wijzen naar de juiste regelingen.

## Wettelijk verplicht

- Uitvoering Participatiewet, de IOAW, IOAZ, BBZ en de Wet gemeentelijke schuldhulpverlening.
- Binnen deze wettelijk verplichte taken valt ook de uitvoering van de Studietoelage (met de landelijke minimumbedragen) en de bijzondere bijstand voor noodzakelijke kosten die ontstaan uit bijzondere omstandigheden.

## Wat doen we al en waar gaan we mee door

- We behouden een laagdrempelige plek voor inwoners voor vragen en hulp bij financiën.
- We herijken de communicatiecampagne 'Weet jij waar je recht op hebt' om ons aanbod en regelingen bekender te maken zodat inwoners ons meer weten te vinden.
- We blijven gebruik maken van het Sleutelpersonennetwerk.
- We evalueren de wijkgerichte pilots zoals de Werkwinkel en bewonersverbinders en vertalen de successen door naar onze dienstverlening en integrale samenwerking met partners in de wijken.
- We blijven de financiële regelingen zoals de individuele inkomensvoet en de bijzondere bijstand inclusief de jongerentoeslag uitvoeren en gaan deze verder verruimen.
- Naast de wettelijke taak wordt aanvullende dienstverlening aan ondernemers, uitgevoerd door Ondernemer Centraal, vanaf 2025 structureel bestendig.
- We behouden het Huishoudboekje als instrument voor een stabiel inkomen, ook voor parttime werkenden die naast de bijstand wisselende inkomsten hebben.
- Bij verzuim tijdens de re-integratie behouden we de persoonsgerichte aanpak waarbij we oog hebben voor de leefwereld van de inwoner en passen we maatwerk toe.



Aanleiding	Gerichte actie	Wanneer
<b>Eenvoud</b>		
We willen dat inwoners sneller weten waar ze aan toe zijn.	We starten met de vereenvoudigde aanvraag van een bijstandsuitkering waarin we de bewijslast drastisch verminderen. We zorgen voor een snel besluit zodat de inwoner snel weet waar hij aan toe is. In een persoonlijk gesprek bespreken we de aanvraag en brengen we ook op andere leefgebieden de behoeften in kaart. We zorgen voor een gepaste doorverwijzing naar hulpverlening.	2025-2026
Meer inzicht verschaffen in beschikbare regelingen.	Met behulp van nieuwe technieken geven we het Virtueel Inkomstenloket verder vorm. Hiertoe volgen we de ontwikkeling van technieken waarmee we inwoners inzicht kunnen geven in hun actuele inkomens- en vermogensgegevens. En waarmee zij kunnen bekijken op welke landelijke en lokale regelingen zij recht hebben.	2025 e.v.
We willen inwoners begeleiden naar juiste voorliggende voorziening.	Het kan voorkomen dat inwoners een bijstandsuitkering ontvangen of aanvragen, terwijl een andere voorliggende voorziening passender is, zoals een Wajong, WW of WIA-uitkering. We zorgen voor een goede overdracht naar de juiste voorliggende voorziening.	2025-2026
Inwoners worden verder ontlast in de administratieve last.	We automatiseren de inkomstenverrekening. Hierdoor is het voor veel inwoners niet meer nodig om een specificatie op te sturen waardoor de administratieve last verlaagd wordt.	2025-2026
De infrastructuur tussen de U-pas als voorliggende voorziening en de fondsen als vangnet is niet altijd even eenvoudig voor inwoners.	Implementeren van het sociaal partnerportaal. Zodat een inwoner met de U-pas toegang heeft tot het U-pastegoed en het tegoed van de fondsen. Dit helpt vooral gezinnen met kinderen.	2024-2026
<b>Bereik</b>		
We brengen regelingen nog beter onder de aandacht.	We vernieuwen de campagne 'Weet jij waar je recht op hebt'. We kijken daarnaast of we gebruik kunnen maken van communicatiemomenten met inwoners om onze regelingen onder de aandacht te brengen. Bijvoorbeeld bij de spreekuren over passend verzekeren, het versturen van uitkeringspecificaties, wanneer de leeftijd van 18 jaar bereikt wordt, en na de geboorte van een kind.	2025
We willen inwoners beter bereiken.	Een derde van de bijstandsgerechtigden woont in Overvecht. Daarom zetten we daar wijkvoorlichters in. Dit zijn wijkbewoners met een groot netwerk die de wijk in gaan en mensen informeren waar ze recht op hebben en stimuleren zich te ontwikkelen richting werk.	2023-2026

Aanleiding	Gerichte actie	Wanneer
Tijdens de eerste 1000 dagen van een kindje/Kansrijke Start zijn er kansen om ouders met geldzorgen, armoede of schulden te bereiken en toe te leiden naar passende zorg en ondersteuning.	Samen met de geboortezorg netwerken van Kansrijke Start zorgen we voor hulp bij rondkomen. We verbinden partners uit de geboortezorg in de stad met elkaar om daarmee het (informele) ondersteuningsaanbod rondom geldzorgen, armoede en schulden beter bekend te maken. We ondersteunen geboortezorgnetwerken om tijdig geldzorgen, armoede en schulden te signaleren en door te verwijzen naar passende zorg en ondersteuning.	2025 en verder
Eerstelijns zorgverleners zoals huisartsen en fysiotherapeuten kunnen een grotere rol spelen in het signaleren van financiële zorgen.	We werken samen met de eerstelijns zorgverleners en sluiten aan bij relevante initiatieven en ontwikkelingen waarmee we hen kunnen ondersteunen om beter te signaleren en door te verwijzen.	2025 en verder
Inwoners ervaren sommige brieven van Werk en Inkomen als stressvol.	We herschrijven de brieven van Werk en Inkomen zodat ze stress-sensitief zijn. Dat betekent dat we in de schrijfstijl enerzijds rekening houden met de basisbehoeften van inwoners die aanhoudende stress ervaren en anderzijds met het doe- en denkvermogen van de lezer.	2025-2026
<b>Financiële regelingen</b>		
Inwoners worden geconfronteerd met hoge zorgkosten die niet altijd vergoed worden door de zorgverzekering.	De U-polis wordt per 2025 afgeschaft. De middelen gaan naar een nieuwe medische regeling via bijzondere bijstand voor zorgkosten die niet volledig vergoed worden door de zorgverzekeraar.	Q1 2025
Het huidige complexe systeem van de jongerentoeslag biedt ontoereikende ondersteuning voor jongeren.	We herzien de systematiek van de jongerentoeslag door deze te vereenvoudigen en te verruimen, met standaard een aanvulling voor levensonderhoud tot het bedrag dat een 21-jarige in dezelfde omstandigheden zou ontvangen.	Q1 2025
Inwoners maken te weinig gebruik van de bijzondere bijstand doordat deze complex is en/of niet goed vindbaar.	We vereenvoudigen het aanvraagproces en de regels van de bijzondere bijstand door het aantal bewijsstukken te verminderen. We hanteren een draagkrachtloos inkomen tot 125% van de bijstandsnorm voor alle kosten, met uitzondering van bewindvoering en woonkostentoeslag.	Q2 2025
Het aantal studenten dat gebruik maakt van de studietoeslag is sterk gestegen, waardoor het budget van 1,1 miljoen vanuit het Rijk niet meer toereikend is voor de huidige kosten van 2,1 miljoen.	We besparen op de studietoeslag door aan te sluiten bij de minimumbedragen die door het Rijk zijn vastgesteld en door de voorwaarden en processen in de uitvoering aan te scherpen, zoals bij het aanvragen van de studietoeslag over eerdere periodes.	Q4 2024



Aanleiding	Gerichte actie	Wanneer
<b>Hoogwaardig handhaven</b>		
Inwoners informeren over rechten en plichten.	We verbeteren onze webpagina over rondkomen als onderdeel van de campagne 'Weet jij waar je recht op hebt?'. We verbeteren de communicatie over rechten en plichten vooraf en tijdens bestaande contacten in de dienstverlening. Hiermee zetten we ook in op preventie en het terugdringen van onbedoelde fouten.	2025/2026
We bieden bij onbedoelde fouten.	De inwoner kan onbedoeld een fout maken en hebben het recht op een vergissing. Als er sprake is van een onrechtmatigheid bekijken we eerst of er sprake is van onduidelijkheid over plichten of een vergissing. In dat geval is er sprake van een onbedoelde fout die niet hoeft te leiden tot gevolgen voor de bijstandsuitkering. Om een besluit te nemen maken we gebruik van een afwegingskader waarbij het werken vanuit vertrouwen een uitgangspunt is.	2025 e.v.
Zorgbehoefte signaleren, bereik vergroten en niet-gebruik van regelingen terugdringen.	Bij het onderzoeken van rechtmatigheid nemen we een dienstverlenende houding in. Hoewel de aanleiding een vermoeden van fraude is, signaleren we ook of er een zorgbehoefte is, of er sprake is van ondergebruik van regelingen en brengen we onze regelingen onder de aandacht en verwijzen we door.	2025 e.v.
We gebruiken inzicht in trends om dienstverlening te verbeteren.	Bij onderzoeken naar rechtmatigheid willen we trends signaleren om vervolgens gericht onze dienstverlening daarop aan te passen. We willen hiermee doorlopende leercirkels creëren.	2025 e.v.

Aanleiding	Gerichte actie	Wanneer
<b>Schulddienstverlening</b>		
Inwoners met schulden komen niet altijd snel genoeg bij schuldhulpverlening aan.	We gaan de samenwerkingsafspraken met buurtteams en U Centraal aanscherpen met als doel meer mensen met schulden zo snel mogelijk bij schuldhulpverlening aan te laten komen.	2025 e.v.
We ontwikkelen convenant bewindvoerders door.	We maken verdere werkafspraken over samenwerking. Daarnaast starten we een proef met Plinkr <sup>1</sup> om uitstroom te bevorderen.	Q4 2024 e.v.
We bieden nazorg aan na een schuldtraject, maar dat kan gericht en systematischer.	<ul style="list-style-type: none"> <li>We zetten in op voortzetting van het huishoudboekje.</li> <li>In samenhang met financieel vrijwilligers en andere ketenpartners hebben we duidelijke afspraken wie welke nazorg wanneer biedt.</li> <li>We gaan inwoners gestructureerd en met beproefde methodieken begeleiden richting financiële zelfredzaamheid.</li> </ul>	<p>2025</p> <p>Vanaf Q1 2026</p> <p>Vanaf Q1 2026</p>

1 [Plinkr](#) is een applicatie en methodiek die professionals helpt om inwoners zelfredzaam te maken

<b>Aanleiding</b>	<b>Gerichte actie</b>	<b>Wanneer</b>
Het bestaande aanbod schuldhulpverlening wordt beter benut door inwoners.	<ul style="list-style-type: none"> <li>• Met de publiekscampagne ‘Weet jij waar je recht op hebt’ vergroten we de bekendheid en het bereik van voorzieningen voor mensen met geldzorgen waaronder schuldhulpverlening.</li> <li>• We introduceren (onder voorbehoud van uitkomsten onderzoek) een klantportaal.</li> </ul>	2025  Vanaf Q1 2026
Formeel en informeel aanbod van financiën sluit op elkaar aan.	Waar we een subsidierelatie hebben met een informele partij maken we afspraken over de samenwerking met het formele aanbod. Daarnaast blijven we ook bij formele schuldhulp de mogelijkheden van het informele aanbod onderstrepen.	Q3 2025  Going concern
Speciale aandacht voor no-show en uitval bij schuldhulpverlening.	We verbeteren de communicatie met inwoners tijdens het traject zodat zij meer duidelijkheid en minder stress ervaren en niet om die reden uitvallen.	2025

<b>Aanleiding</b>	<b>Gerichte actie</b>	<b>Wanneer</b>
<b>Ondernemers</b>		
De beschikbare middelen voor ondernemersdienstverlening zijn beperkt en moeten worden ingezet waar ze het hardst nodig zijn.	De doelgroep van de vervolgdienstverlening van Ondernemer Centraal wordt afgebakend tot kwetsbare maar levensvatbare ondernemers die van hun onderneming afhankelijk zijn om in hun levensonderhoud te voorzien. Ook wordt alleen de ondernemersdienstverlening nog opengesteld voor subsidiering door ketenpartners voor zover die niet beschikbaar is vanuit eigen aanbod.	Vanaf 1 januari 2025







## **Pijler 2: We maken onze hulp op maat voor specifieke doelgroepen: jongeren, gezinnen met kinderen, werkzoekenden met een structurele arbeidsbeperking en inburgeraars en statushouders**

We maken onze hulp op maat voor specifieke doelgroepen: jongeren, gezinnen met kinderen, werkzoekenden met een structurele arbeidsbeperking en inburgeraars en statushouders. Zowel in de nota financiële bestaanszekerheid als de nota werk en re-integratie is de keus gemaakt om extra in te zetten op bepaalde doelgroepen; te weten jongeren, gezinnen met kinderen, werkzoekenden met een structurele arbeidsbeperking, en inburgeraars/statushouders. In deze pijler lichten we toe wat we extra gaan doen voor deze doelgroepen. We starten hierbij met de basis werkdienstverlening die we bieden aan onze inwoners. Daarna gaan we in op de werkdienstverlening-Plus die wordt geboden aan bovengenoemde doelgroepen. Ook de extra maatregelen die we nemen op basis van de nota financiële bestaanszekerheid worden hierin meegenomen.

### **Werkdienstverlening**

De basiswerkdienstverlening is voor iedereen die werkt aan de doelen betaald werk of werkfit worden, inclusief de specifieke doelgroepen. De keuze om meer aandacht te besteden aan specifieke doelgroepen (werkdienstverlening-Plus) heeft tot gevolg dat de werkdienstverlening voor niet-doelgroepen (werkdienstverlening Basis) anders wordt ingericht. We staan voor iedereen klaar, maar niet iedereen krijgt dezelfde vorm van werkdienstverlening.

Het bepalen van de basis en plus werkdienstverlening voor de komende jaren is een complex vraagstuk. Er moet bepaald worden wat het minimum is. Dit kan gepaard gaan met verschuivingen in expertise, inzet van medewerkers, contracten et cetera. Dat vraagt tijd en zorgvuldigheid. In 2025 gebruiken we om de werkdienstverlening basis en plus verder uit te werken. Er zijn een aantal vormen van dienstverlening, aanbod, en samenwerking dat we als plus beschouwen en die we sowieso in (zullen)zetten. Deze hebben we in dit uitvoeringsprogramma opgenomen. Verder geven we globaal weer wat we doen om te identificeren welke dienstverlening, aanbod, aandacht en vormen van samenwerking passend en nodig zijn voor specifieke doelgroepen.

### **Werkdienstverlening: wat doen we al en gaan we mee door:**

- Een vast contactpersoon, de werkcoach, voor iedereen die werkt aan de (sub)doelen opleiding, werkfit, betaald werk (inclusief beschutwerk, ontwikkelbanen, banenafpraak) en ondernemen;
- Inwoners die gemotiveerd zijn en zelf om ondersteuning vragen, bieden we altijd werkdienstverlening.

## Wat gaan we extra doen?

Aanleiding	Gerichte actie	Wanneer
<b>Werkdienstverlening</b>		
Helderheid aan welke doelen een inwoner werkt en de voortgang.	Vanaf de start van de uitkering gaan we met de inwoner aan de slag met duidelijke (sub)doelen, die we samen met de inwoner formuleren. Dit leggen we vast in een inwonerplan en we monitoren de voortgang.	2025
	Stap voor stap en via een gefaseerde aanpak zal samen met 'bestaande' inwoners (wel een uitkering maar nog geen inwonerplan) toegewerkt worden naar eenzelfde werkwijze om vanuit een plan gericht toe te werken naar het realiseren van hun (sub)doelen.	2025-2026
Inzicht in- en focus op behoefte en potentie van inwoners.	We brengen in de intakefase scherp in beeld wat het participatiedoel is, wat de inwoner wil en kan voor wat betreft betaald werk en werkfit worden (re-integratie).	2025
	Bij onduidelijkheid over doelen biedt een talentescan inzicht in de mogelijkheden van de inwoner. Voor hen die nog niet klaar zijn voor de reguliere arbeidsmarkt, is er een talentenprogramma gericht op empowerment en arbeidsoriëntatie. We focussen ons op de mogelijkheden die een inwoner heeft en hebben oog voor eventuele beperkingen.	2025
Uitwerking en werkdienstverlening.	We beginnen met de intakefase. In 2025 werken we uit wat we verstaan onder werkdienstverlening-Basis en -werkdienstverlening-Plus. Een ander uitgangspunt is dat het re-integratietraject bij voorkeur op de werkvloer bij werkgevers, plaatsvindt. Zo is sprake van werken en leren. Hiervoor zijn strategische partners en ketensamenwerking van essentieel belang. Dit is verder opgenomen in pijler 3.	2025 2025-2026
	We willen inzicht krijgen wat er nodig is.	Per doelgroep analyseren we de mogelijkheden om extra werkdienstverlening te bieden of in te kopen en welke partners we kunnen betrekken. We bepalen ook wie de regie of coördinatie heeft en wat dit vraagt aan tijd en middelen.  Bij de uitwerking van de werkdienstverlening leggen we prioriteit op werken en leren, gezondheid en basisvaardigheden voor zowel groepen met Nederlands als moedertaal als groepen een andere moedertaal hebben.  Vormen van dienstverlening, aanbod en samenwerking dat we als plus beschouwen en waar we sowieso op in (zullen) zetten zijn opgenomen bij de uitwerking per doelgroep.
Sturing op aanbod en samenwerking laten aansluiten op de uitgangspunten van de beleidsnota werk en re-integratie.	We koppelen ons re-integratieaanbod aan de subdoelen van onze inwoners. Specifieke doelgroepen krijgen voorrang wanneer we nieuwe vormen van aanbod of dienstverlening ontwikkelen, of kunnen gebruikmaken van aanbod dat speciaal voor hen is ontworpen.	2025



## Werkdienstverlening-Plus

In de komende periode zetten we gefaseerd stappen binnen onze werkdienstverlening-Plus. Mede in het kader van de nieuwe wet inburgering hebben wij al dienstverlening die specifiek gericht is op inburgeraars. De concrete acties waar we mee aan de slag gaan zijn opgenomen in dit uitvoeringsprogramma. Voor specifieke andere doelgroepen, zoals jongeren en gezinnen met kinderen, gebruiken we de komende twee jaar om onze dienstverlening verder te ontwikkelen en de aanpak beter af te stemmen op de behoeften en de mogelijkheden op deze doelgroep. Voor deze doelgroepen hebben we in dit uitvoeringsprogramma wel een aantal acties van de bestaande dienstverlening opgenomen die we als een Plus voor deze groep beschouwen. De acties uit de nota financiële bestaanszekerheid hebben we ook meegenomen. Zo ontstaat er een integraal beeld.

## Inburgeraars en statushouders

Onze Utrechtse aanpak op inburgering is erop gericht dat inburgeraars zich zo snel mogelijk thuis weten in Utrecht. Thuis weten betekent dat je je welkom en veilig voelt en gelijke kansen hebt. Thuis weten staat ook voor meedoen en werk (of een andere manier van zingeving of bijdragen) vanaf dag één. Op maat en in aansluiting bij wat kan en past.

Vanuit beide wetten (Participatiewet en de Wet Inburgering 2021) is werk een belangrijk onderdeel om mee te doen in de samenleving. We gaan meer sturen op (betaald) werk naast inburgering.

We begeleiden inburgeraars met hun inburgering, waar participatie of een traject richting (betaald) werk onderdeel van is. In bijlage 2 is de route naar betaald werk schematisch weergegeven. Werk is een belangrijke vorm van meedoen. Het helpt inburgeraars om de taal te leren, een netwerk op te bouwen, vaardigheden te ontwikkelen, en zorgt voor onafhankelijkheid. We zetten in op:

1. Vanaf dag één van de inburgering inzetten op meedoen;
2. Duale trajecten: het combineren van de taal met werk/participatie;
3. Het bevorderen van duurzame participatie.

## Wat gaan we (extra) doen?

Aanleiding	Gerichte actie	Wanneer
De combinatie van werk en inburgering is voor inburgeraars uitdagend.	We stimuleren dualiteit binnen de inburgering (werken en leren). Binnen de B1-route en Zelfredzaamheidsroute is een combinatie mogelijk van 16-28 uur werk naast de inburgering. Deze leerroutes zijn een onderdeel van de inburgering. De B1-route is een route voor taal en werk, waarbij ze B1 leren spreken en schrijven binnen maximaal 3 jaar. De Zelfredzaamheidsroute – ook wel Z-route – is een intensief traject gericht op taal, activering en participatie. De inzet is deeltijd werk, zodat er voldoende tijd en ruimte blijft voor de inburgering. Met als uitgangspunt een werkomgeving die ondersteunend is aan het leren van de Nederlandse taal. Waarbij we duale trajecten continueren en blijven ontwikkelen om de arbeidspositie van inburgeraars te versterken (ook bij individuele werkgevers). Dit doen we onder andere via de pilot U-match.	2025

Aanleiding	Gerichte actie	Wanneer
Goede doorstroom richting vervolgopleiding vanuit de onderwijsroute.	Inburgeringscoaches zorgen, met name richting het einde van het traject, in gesprek met zowel de inburgeraars als de school voor een goede aansluiting op de vervolgopleiding. Daarnaast gaan we in gesprek met ROC Midden Nederland en MBO Utrecht voor een goede aansluiting op het vervolgonderwijs.	2025
Er bestaat een discrepantie in wat werkgevers vragen/verwachten en de huidige vaardigheden van de inburgeraar (o.a. de Nederlandse taal).	We willen duurzaam en passend werk voor inburgeraars bevorderen. Daarom zetten we in op opstartbanen om de taal te leren en werkervaring op te doen, met zicht op doorstroom richting de realistische gewenste baan.	2025
Mensen moeten in het AZC worden voorbereid op de arbeidsmarkt.	We zetten in op goede begeleiding van asielzoekers in het AZC, met vroegtijdige focus op werk om toekomstige statushouders duurzaam aan werk te helpen. We verlengen de regionale pilot jobhunters in het AZC tot Q1 2025 en starten een lobby voor financiering, proces en uitvoering. Daarnaast zetten we in op aanbod vanuit Plan Einstein, inclusief Legal Pathways.	2025
Werkgevers ervaren drempels voor het aannemen van inburgeraars.	We bieden ondersteuning aan werkgevers door middel van informatievoorziening en de kansen te benoemen over de doelgroep inburgeraars.	2025
Inburgeraars in de zelfredzaamheidsroute moeten worden voorbereid op de arbeidsmarkt.	Alle inburgeraars in de Z-route doen vanaf dag 1 mee door te participeren. We onderzoeken of we participatieplaatsen kunnen creëren als eerste stap richting de arbeidsmarkt, waarbij inburgeraars ook een premie ontvangen.	2026
10-20% van de jongvolwassenen beschikt niet over de juiste competenties om te starten met inburgeren. Ook sluit de kennis en het aanbod van de sociale basis en instrumenten van de Participatiewet onvoldoende op elkaar aan.	We versnellen en verbeteren de inburgering van jongvolwassenen door hen richting te geven in het leven, vanaf dag 1 ondersteuning te bieden voor een goede start in onderwijs of inburgering, en integraal samen te werken met collega's en partners in de stad.	2025
Uitdagingen en knelpunten met werkgevers en taalaanbieders wegnemen (bijv. Roosterproblemen).	Bijeenkomsten organiseren voor werkgevers en maatschappelijke organisaties (w.o. taalaanbieders) om werelden bij elkaar te brengen, samenwerking te faciliteren en daardoor werk en inburgering beter te combineren.	2025
Gezinsmigranten hebben veelal dezelfde behoeften en ervaren dezelfde knelpunten als asielmigranten in het vinden van betaald werk.	Gezinsmigranten ontvangen dezelfde dienstverlening als inburgeraars die een uitkering ontvangen.	2024
Ouders met kinderen kunnen door o.a. de kosten voor kinderopvang minder snel participeren.	We onderzoeken of we voor inburgeraars de kosten van de kinderopvang (eigen bijdrage en bovenwettelijk) kunnen vergoeden. Dit kan leiden tot een aanpassing van de re-integratieverordening en beleidsregel vergoeding kosten kinderopvang.	2025

## Jongeren

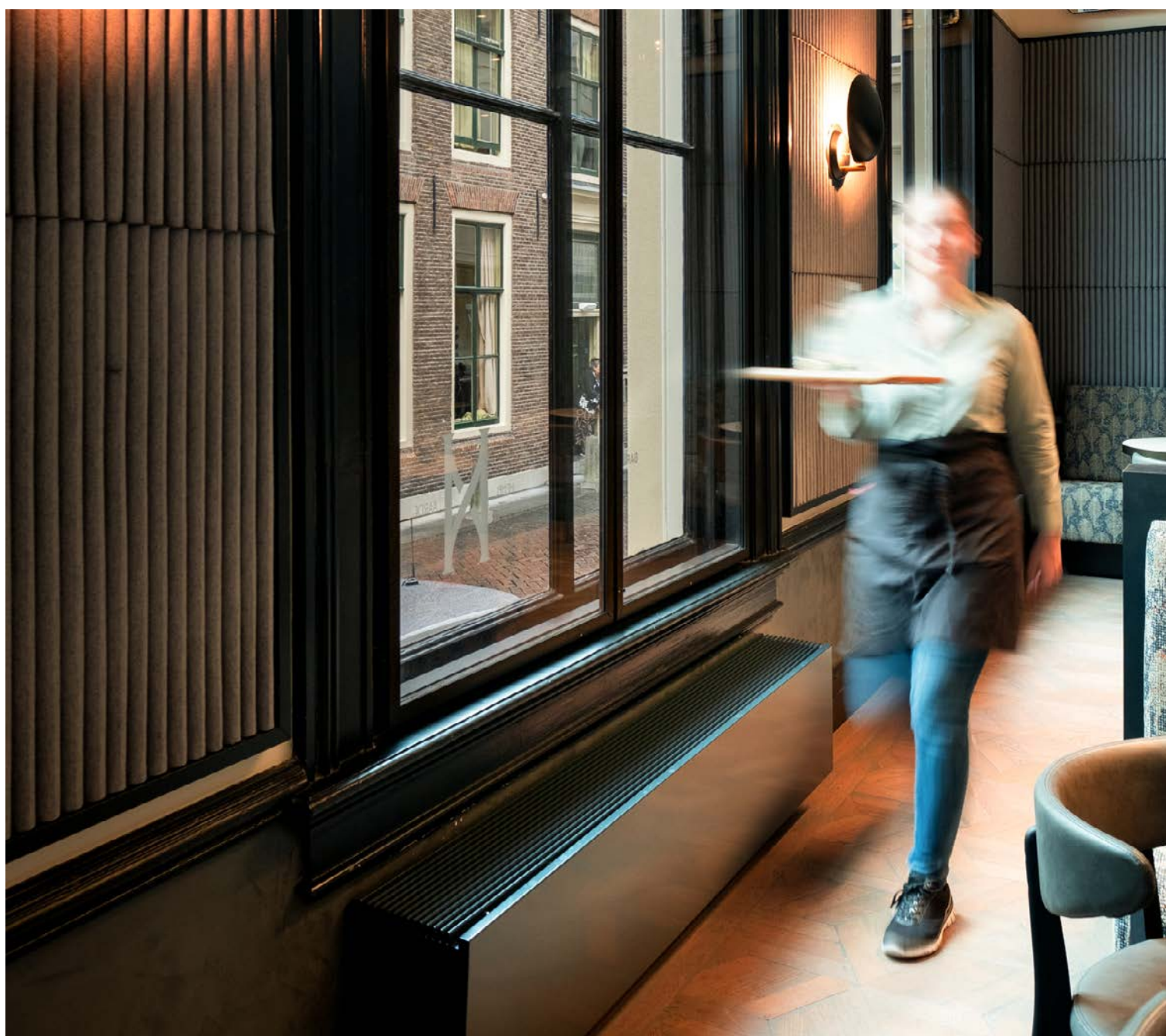
Jongeren met meervoudige hulpvragen, zoals problematische schulden, psychische problematiek of een strafrechtelijk verleden, staan vaak voor complexe uitdagingen die hun kansen op de arbeidsmarkt verkleinen. Hun situatie maakt het lastig om werk te vinden of vast te houden, doordat ze te maken hebben met verschillende problemen die elkaar versterken. Voor deze jongeren willen we ondersteuning bieden, zodat zij een stabiele positie in de maatschappij kunnen innemen. Hetzij via werk, hetzij via scholing. Specifiek voor jongeren met schulden is er een apart aanbod gericht op het aanpakken van hun financiële problemen. Daarbij richten we ons niet alleen op het aflossen van schulden, maar ook op het maken van een plan voor de toekomst. Bijvoorbeeld door het volgen van een opleiding, bijbaan, of stappen naar werk. Daarnaast werken we met één contactpersoon.

### Wat gaan we (extra) doen?

Aanleiding	Gerichte actie	Wanneer
Beter aansluiten bij individuele behoeften en ontwikkeling van jongeren, zodat we onze begeleiding en ondersteuning optimaliseren.	We gaan door met het leveren van maatwerk en intensieve begeleiding binnen de dienstverlening voor jongeren. Dat doen we onder andere aan de hand van het instrument Life- en IPTA-coaching. De inzet van het afgelopen jaar evalueren we in 2024/2025 en vervolgens vertalen we de good practices naar onze pluswerkdienstverlening in 2025.	2025
We sluiten onvoldoende aan met onze dienstverlening bij jongeren met meervoudige problemen.	We gaan door met de inzet Sterk met Werk specifiek voor jongeren <sup>1</sup> : een 1-jarig traject gebaseerd op de IPS-methodiek voor jongeren met psychische klachten. Waarbij jongeren met goede intensieve begeleiding de stap naar werk of scholing kunnen maken. In samenwerking met jobcoachpartijen die gespecialiseerd zijn in begeleiding van mensen met forse psychische klachten.	2025
We bereiken jongeren onvoldoende omdat onze communicatie onvoldoende aansluit bij de leefwereld van jongeren.	We gaan werken met influencers om jongeren te bereiken binnen de campagne 'Weet jij waar je recht op hebt'. Hiermee beogen we aan te sluiten bij de leefwereld van jongeren en ze beter te bereiken met ons aanbod over armoede en schulden.	2025
	We zetten ons in om een breder bereik te realiseren, vooral onder jongeren die ons nog niet weten te vinden of waarbij vertrouwen in de overheid gering is, maar wel kwetsbaar zijn door het ontbreken van een eigen netwerk en complexe hulpvragen. Samen met onze samenwerkingspartners en de jongeren zelf onderzoeken we hoe we deze groep beter kunnen bereiken en ondersteunen.	2025



Aanleiding	Gerichte actie	Wanneer
<p>Alle jongeren verdienen het om maatschappelijk mee te doen, zich zo veel mogelijk te ontwikkelen en duurzaam aan het werk te komen. De kansen hierop zijn echter ongelijk verdeeld. Sommige groepen jongeren komen moeizaam duurzaam aan het werk.</p>	<p>De kansengelijkheid vergroten door betere begeleiding mogelijk te maken voor jongeren tot 27 jaar met (een risico op) een afstand tot de arbeidsmarkt bij de overgang van school naar werk en bij het behouden van werk. We voeren de Wet van school naar duurzaam werk uit als vervolg op de regionale aanpak jeugdwerkloosheid die loopt tot eind 2025. We versterken de samenwerking tussen onderwijs, doorstroompunten en Werk en Inkomen. Onderwijsinstellingen bieden loopbaanbegeleiding tot een jaar na afstuderen, waarna Werk en Inkomen deze begeleiding indien nodig overneemt.</p>	2025



## Gezinnen met kinderen

Uit de Minima Effect Rapportage blijkt al jaren dat gezinnen met kinderen moeilijk of niet kunnen rondkomen. We willen dat alle Utrechtse gezinnen met minderjarige kinderen voldoende financiële middelen en mogelijkheden hebben om mee te doen. Daarmee investeren we ongelijk voor gelijke kansen. Meedoen gaat verder dan alleen sport en cultuur, maar in het uitvoeringsprogramma ligt de nadruk vooral op deelname aan sport en cultuur.

### Wat gaan we (extra)doen?

Aanleiding	Gerichte actie	Wanneer
<b>Financiële bestaanszekerheid</b>		
Gezinnen met kinderen, vooral met oudere kinderen, hebben moeite om rond te komen en daardoor mee te doen aan sport en cultuur.	We voegen jaarlijks €600.000 toe aan de U-pas. Waarmee het budget voor kinderen wordt verhoogd met € 25-45 per kind.	1 juli 2025
Sommige gezinnen hebben baat bij een persoonlijke benadering door professionals, intermediairs en vrijwilligers bij rondkomen. Fondsen ondersteunen deze gezinnen waar het gaat om sport en cultuur.	Via een nieuwe nadere regel stellen we jaarlijks €300.000 beschikbaar om in te zetten voor gezinnen met kinderen om extra deelname aan sport en cultuur te stimuleren.	1 januari 2025
Er zijn weinig georganiseerde activiteiten aangesloten op de U-pas in de leeftijdscategorie 0-3 jaar en tijdens de zwangerschap.	Verbreden van het aanbod op de U-pas voor de leeftijdscategorie 0-3 jaar en tijdens de zwangerschap. Waarbij de stadspascoach van het U-pasbureau wordt ingezet voor het ophalen van behoeften en inzetten voor communicatie richting sport/beweging of cultuur.	2025-2026
Niet alle cultuuraanbieders in de stad zijn aangesloten op de U-pas.	Cultuuraanbieders laten aansluiten op de U-pas.	2025
Er is behoefte vanuit pashouders om het U-pasbudget ook te kunnen besteden voor het (online) kopen van sportkleding en sportartikelen.	Toevoegen van de optie om sportspullen aan te schaffen van het budget op de U-pas.	2025
We zien een dalende trend in het aandeel van het U-pastegoed dat door kinderen wordt besteed aan sport en cultuur.	Het stimuleren van sport en cultuur zal o.a. plaatsvinden via communicatie en door inzet van (wijk) partners (sociale omgeving van gezinnen).	2025-2026
Voor jongere kinderen wordt minder U-pasbudget uitgegeven, of het budget wordt gebruikt voor oudere broers of zussen.	Het aanbod van de U-pas gericht op 0-4-jarigen wordt beter vindbaar en toegankelijk gemaakt.	2025-2026

Aanleiding	Gerichte actie	Wanneer
<b>Werkdienstverlening</b>		
Belemmeringen kinderopvang weghalen.	We onderzoeken de mogelijkheid om extra bij te dragen aan kinderopvangkosten, zodat ouders makkelijker kunnen werken aan arbeid, studie, scholing, inburgering of re-integratie. Dit kan leiden tot een aanpassing van de re-integratieverordening, waarbij artikel 11 wordt aangevuld voor deze extra vergoeding.	2025
We willen toegankelijker zijn voor ouders met kinderen.	Bij een positief besluit over continuering van de Werkwinkel, wordt de samenwerking met de familiescholen in Overvecht gecontinueerd. Een familieschool zet zich niet alleen in voor kinderen, maar ook voor hun ouders vanuit het idee dat als het goed gaat met het gezin dit een positief effect heeft op de ontwikkeling van het kind. Ouders, leerkrachten en partners uit het sociaal domein werken er nauw samen. Ook zal de Werkwinkel samenwerkingsmogelijkheden verkennen met de 22 PO- en VO-scholen met een brugfunctionaris; een medewerker die de brug slaat tussen school, ouders en (zorg)partners	2025

## Mensen met een structurele beperking

We willen ervoor zorgen dat mensen met een structurele arbeidsbeperking goed worden ondersteund bij hun overgang naar de arbeidsmarkt. We zetten in op extra aandacht voor jongeren uit het praktijkonderwijs, VSO, en jongeren met psychische kwetsbaarheden.

### Wat gaan we (extra) doen?

Aanleiding	Gerichte actie	Wanneer
Met de komst van het Breed Offensief zijn er meer instrumenten beschikbaar gekomen om mensen met een structurele beperking aan het werk te helpen.	Bestaande en nieuwe instrumenten gaan we beter benutten (zoals loonkostensubsidie en hulpmiddelen bij werk) om meer mensen aan het werk te helpen.	2024-2025
Weinig doorstroom van inwoners uit de bijstand naar beschut werk of ontwikkelbanen.	Inwoners die een verminderde belastbaarheid lijken te hebben door een mogelijke arbeidsbeperking worden aangemeld bij het talentenprogramma van UW dat in Q4 2024 gaat starten. Hierin gaat de inwoner aan de slag met zijn talenten en oriënteert zich op zijn mogelijkheden. Als blijkt dat een ontwikkelbaan of beschut werk het meest passende participatiedoel is dan wordt de inwoner hierin verder begeleid.	2024- 2025





## Pijler 3: We versterken onze samenwerking met partners en werkgevers

### **Wat willen we bereiken?**

Alleen samen met werkgevers en partners kunnen we zorgen dat Utrechters duurzaam werk vinden en zich kunnen ontwikkelen richting de arbeidsmarkt. We versterken de samenwerking tussen de gemeente, partners en werkgevers. Dit doen we bijvoorbeeld in de vorm van allianties en strategisch partnerschappen. Samen bieden we werkzoekenden een doorlopende lijn in hun traject naar werk of werkfit worden. Zo streven we ernaar om een deel van het re-integratietraject plaats te laten vinden op de werkvloer, binnen de bedrijfsomgeving van werkgevers. Hierbij richten we ons specifiek op sectoren die bijdragen aan het behouden van de kwaliteit en beschikbaarheid van publieke dienstverlening, zoals Zorg en Welzijn, Onderwijs en Kinderopvang, en voor het ondersteunen van belangrijke maatschappelijke transitie, zoals woningbouw, digitalisering, circulaire economie en energietransitie. We zoeken daarbij aansluiting bij de sectoren die benoemd worden in de beleidsnota Arbeidsmarkt welke uiterlijk Q1 2025 wordt voorzien. Door gebruik te maken van ons beschikbare pakket aan regelingen en instrumenten, ondersteunen we werkgevers en verlagen we drempels om mensen met een bijstandsuitkering in dienst te nemen.

Daarnaast versterken we de samenwerking binnen de arbeidsmarktregio. Samen met onze partners maken we een meerjarenagenda en starten we met het werkcentrum: een toegangspoort voor de gezamenlijke (publiek-private) dienstverlening op het gebied van de arbeidsmarkt. Werkzoekenden, werkenden en werkgevers kunnen bij het werkcentrum terecht voor vragen over werk, volgende loopbaanstappen, (arbeidsmarktgerichte) scholing en personeelsvraagstukken.

De aanpak beschreven in dit uitvoeringsprogramma weerspiegelt onze ambitie als gemeente Utrecht. De impact van de huidige ontwikkelingen in de arbeidsmarktregio, zoals de hervorming van de arbeidsmarktinfrastructuur en de intensievere regionale samenwerking, zijn op dit moment nog onduidelijk. Dit vraagt om flexibiliteit en kan leiden tot het bijstellen van onze ambities, zodat we samen met onze partners meer synergie creëren voor zowel inwoners als werkgevers.

### **Samenhang met de beleidsnota Arbeidsmarkt**

Deze pijler heeft een sterke relatie met de beleidsnota arbeidsmarkt welke wordt voorzien in Q1 2025. We zoeken daarom waar mogelijk aansluiting in de uitvoering van onze ambities. Denk aan de inrichting van het Werkcentrum en dienstverlening aan werkgevers in tekortsectoren.

### **Wettelijk verplicht**

We voeren onze wettelijke taken zoals de Participatiewet en Wet SUWI uit.

### **Wat doen we al en waar gaan we mee door**

- Samen met werkgevers ontwikkelen we (duale) leerwerktrajecten en voorschakeltrajecten voor de stad en regio.
- Elk jaar voeren we een arbeidsmarktscan en inwonersscan uit om gericht en effectief te kunnen acquireren. We gaan proactief op zoek naar nieuwe werkgevers, als blijkt dat we aanbod missen in onze dienstverlening naar de doelgroep
- We werken intensief samen met regionale partners zoals gemeenten, UWV, onderwijs, SBB, werkgevers- en werknemersvertegenwoordiging in de arbeidsmarktregio Midden-Utrecht aan arbeidsmarktvragestukken.
- Praktijkleren is een thema dat we doorlopend onder de aandacht brengen. Zo blijven we het regionale bedrijevnetwerk dat werkt met praktijkcertificaten verder uitbreiden, in samenwerking met regionale mbo's. We werken nauw samen met de aanjager praktijkleren en onderzoeken in hoeverre het een plek gaat krijgen in het nieuwe regionaal programma (vsv).
- Doorwerkcoaches zijn reeds gestart op Pro- en VSO-scholen. Dit zijn docenten van de scholen die de jongeren blijven begeleiden in hun overstap na werk. Deze ontwikkeling gaat door.
- We worden zichtbaar en participeren actief in bestaande werkgeversallianties door o.a. presentaties te geven over onze werkgeversdienstverlening bij brancheverenigingen, VNO-NCW, ondernemersverenigingen en de Social Impact Factory.
- We trekken een van de vijf ambities van de wijkaanpak Samen voor Overvecht, namelijk: "Meedoen en ondernemen". Waarbij we nauw samenwerken met (wijk) partners, ondernemers en bewoners uit de wijk om een stevige infrastructuur neer te zetten voor inwoners met een werk of scholingsvraag of wens om een eigen onderneming te starten.
- We organiseren de wijkgerichte matchtafel in Overvecht waar meer dan 15 partijen aan deelnemen en we direct talenten en werkwensen van wijkbewoners kunnen koppelen aan werkgevers.
- Samen met het bedrijventerrein nieuw Overvecht organiseren we laagdrempelige oriëntatie programma's waarbij werkzoekenden zich kunnen oriënteren op werk bij lokale werkgevers.
- Waar relevant werken we nauw samen met de domeinen Economie en Onderwijs om onze aanpak te versterken en gezamenlijk impact te maken.

## Wat gaan we (extra) doen?

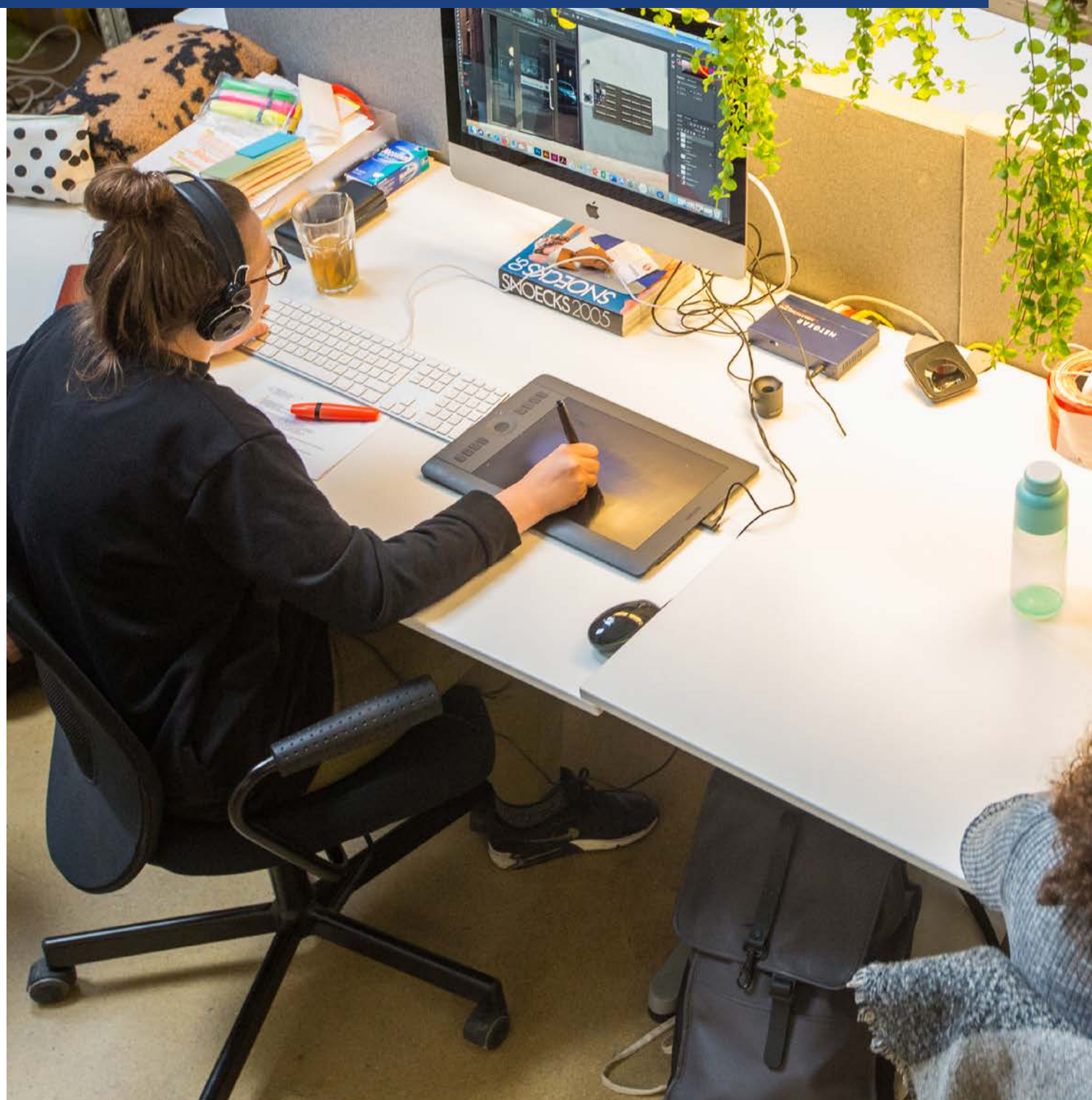
Aanleiding	Gerichte actie	Wanneer
<b>Publiek private samenwerking</b>		
We zoeken meer middelen om inwoners te ondersteunen.	We gaan samenwerken met private fondsen en investeerders en onderzoeken de mogelijkheden om privaat geld in te zetten voor het aanpakken van knelpunten die inwoners ervaren.	2025
<b>Werkgevers</b>		
We zoeken structurele samenwerking met werkgevers die willen bijdragen aan een inclusieve arbeidsmarkt en bereid zijn daarin te investeren.	We gaan strategische partnerschappen aan met toonaangevende werkgevers in kansrijke sectoren, waar sociaal en inclusief ondernemen de norm is. We ondersteunen deze werkgevers bij het creëren van duurzame werkplekken die aansluiten bij de behoefte van onze doelgroepen en stellen samenwerkingsovereenkomsten op voor een langdurige relatie.	2025-2026
We willen de motivatie, denkkracht, ervaring en kennis van Utrechtse en regionale werkgevers meer benutten en ze een actieve rol geven in het zoeken van oplossingen voor de meest voorkomende knelpunten van onze doelgroepen.	We bouwen allianties met werkgevers, maatschappelijke organisaties en opleiders om onze focusdoelgroepen beter naar werk te begeleiden. Dit omvat actieve betrokkenheid van werkgevers bij het ontwikkelen van oplossingen. Hierin leggen we de focus op specifieke sectoren maar dat betekent niet dat we ons uitsluitend op werkgevers in deze sectoren richten.	2025-2026
Wetenschappelijke inzichten op het gebied van werkgeversdienstverlening en inclusief werkgeven bieden kansen om onze dienstverlening te verbeteren/door te ontwikkelen.	We oriënteren ons op de inzet van de VIO: een vragenlijst voor werkgevers: De VIO meet de aspecten van het Integratieve Gedragsmodel (IGM) toegepast op inclusief werkgeversgedrag.  Met deze methodiek kunnen bedrijfsadviseurs gestructureerd in kaart brengen welke intentie het bedrijf heeft om de doelgroep aan het werk te zetten en welk gedrag ervoor nodig is om dit daadwerkelijk te gaan doen.  We zetten onze bestuurlijke kracht in om gesprekken met grote organisaties over inclusief werkgeverschap en samenwerking te stimuleren, met als doel het bestuurlijk draagvlak en commitment te vergroten.	2025-2026
De landelijke ontwikkeling van de hervorming van de arbeidsmarktinfrastructuur biedt kansen voor verbetering en innovatie in ons regionaal beleid.	We ontwikkelen een meerjarenagenda met gemeenten, UWV, beroepsonderwijs, SBB, vakbonden en werkgeversorganisaties en richten een regionaal werkcentrum op. Hierbij werken we actief samen met de domeinen Economie en Onderwijs.	2025-2026
De komst van het Werkcentrum biedt een nieuwe toegangspoort voor onze werkgeversdienstverlening.	We ontsluiten de dienstverlening van het werkgeversservicepunt via het Werkcentrum.	2025



<b>Aanleiding</b>	<b>Gerichte actie</b>	<b>Wanneer</b>
Het re-integratieaanbod dat wordt ontwikkeld in de arbeidsmarktregio biedt kansen voor structurele ondersteuning van onze doelgroepen in de toekomst.	We borgen het succesvolle regionale re-integratieaanbod voor onze focusdoelgroepen structureel vanuit het re-integratiebudget.	2025
Georganiseerde evenementen en banenmarkten binnen de arbeidsmarktregio zijn te versnipperd. We gaan hier meer gezamenlijk in optrekken.	We organiseren regionaal thematische evenementen waar werkgevers en werkzoekenden (focusdoelgroepen) elkaar treffen. De evenementen zijn onderdeel van een regionaal vastgestelde communicatiestrategie waarin de boodschap 'Er kan meer dan je denkt!' de basis vormt.	2025
We willen samen met werkgevers passende trajecten voor doelgroepen creëren.	We gaan aan de slag met sectorale ontwikkelpaden waarbij werkgevers in kansrijke sectoren een leidende rol krijgen in het creëren van passende trajecten voor onze doelgroepen. We doen dit zoveel mogelijk in regionaal verband. We starten regionale proeftuinen om dit verder te brengen.	2025-2026
<b>MO</b>		
We willen een soepele overgang Wmo- Participatiewet.	In het kader van de aanbesteding aanvullende zorg per 2027 wordt gekeken hoe de doorgaande lijn van (arbeidsmatige) activering naar (betaald) werk kan worden vorm gegeven. Ook versterken we de samenwerking tussen MO en WenI op dit onderdeel.	2025
<b>Onderwijs</b>		
Jongeren met een afstand tot de arbeidsmarkt en voortijdig schoolverlaters beter begeleiden bij de overgang van school naar werk om kansengelijkheid op de arbeidsmarkt te verkleinen en duurzaam naar werk toe te leiden.	We voeren de Wet van school naar duurzaam werk uit als vervolg op de regionale aanpak jeugdwerkloosheid die loopt tot eind 2025. We versterken de samenwerking tussen onderwijs, doorstroompunten en Werk en Inkomen. We versterken de samenwerking tussen onderwijs, doorstroompunten en Werk en Inkomen en werken mee aan het maken van een nieuw regionaal programma (vsv).	2025-2026



# Monitoren, sturen en verantwoorden



# 1. Risico's

In de beleidsnota's Werk en re-integratie en Financiële bestaanszekerheid zijn meerdere risico's opgenomen die mogelijk van invloed zijn op het behalen van onze doelstellingen. De risico's uit de beleidsnota's zijn ook van toepassing op dit uitvoeringsprogramma.

In onderstaande tabel zijn, aanvullend op de beleidsnota's, de belangrijkste risico's opgenomen die betrekking hebben op de activiteiten en acties uit dit uitvoeringsprogramma.

Risico-omschrijving	Toelichting	Maatregelen
De hervormingsopgave sociaal domein en de invulling van het gemeentebrede structurele tekort vanaf 2026 kan ertoe leiden dat er minder middelen beschikbaar zijn voor de uitvoering van de doelstellingen in dit uitvoeringsprogramma.	Wanneer er minder middelen beschikbaar zijn moet het armoedebeleid versoerd worden of worden bepaalde doelstellingen uit de beleidsnota's en/of resultaten uit dit uitvoeringsprogramma niet gerealiseerd.	We hebben in de beleidsnota's keuzes gemaakt op welke groepen we extra inzetten. We kunnen armoederegelingen versoeren.  We kunnen de intensiteit van de werkdienstverlening versoeren.
De afschaffing van de gemeentepolis raakt de huidige U-polis gebruiker. Het risico is dat de inwoner minder goed verzekerd is en er meer inwoners de bestuursrechtelijke premie voor de zorgverzekering moeten gaan betalen.	In 2023 maakten ruim 11.000 Utrechtse gebruikers gebruik van de U-Polis. De afschaffing van de U-Polis leidt mogelijk tot zorgmijding en/of (problematische) schulden. De verwachting is dat inwoners bij afschaffing minder ruim gaan verzekeren en dat de kosten voor bijzondere bijstand zullen toenemen.	Er zijn door de hele stad spreekuren georganiseerd, waarbij inwoners onafhankelijk advies over een passende zorgverzekering kunnen ontvangen. Ook informeren we inwoners zo goed als mogelijk over de financiële gevolgen die de afschaffing van de U-polis met zich meebrengt en bieden ondersteuning wanneer de inwoner hier om vraagt. De middelen die vrijkomen door de afschaffing van de U-polis worden ingezet om de bijzondere bijstand voor medische kosten te verruimen. Met deze maatregelen verwachten we de mogelijke gevolgen voor een grote groep te beperken.
De subsidie van het Rijk voor UW neemt af: de subsidie voor de Wsw is namelijk hoger dan de subsidie voor beschut werk en doelgroep banenafpraak. De Wsw-doelgroep neemt af en de doelgroep beschut werk en banenafpraak neemt toe. Daarnaast weten we nog niet welke keuze de raad maakt m.b.t. de herpositionering van UW, die ingaat op de dienstverlening die UW en ook de governance.	Bij een afnemende Rijkssubsidie zal de gemeente het tekort moeten opvangen.  De gemaakte keuze door de raad m.b.t. de herpositionering kan invloed hebben op de dienstverlening die we nu bij UW afnemen in het kader van het intensiveren van de intake en de basis en plus dienstverlening.	Met de G4 zetten we in op een lobby richting het Rijk voor meer budget. Deze maatregel biedt geen garantie dat de extra middelen ook daadwerkelijk beschikbaar worden gesteld.  De komende periode worden toekomstscenario's voor een duurzaam, zo financieel gezond mogelijk sociaal ontwikkelbedrijf ontwikkeld.



Risico-omschrijving	Toelichting	Maatregelen
<p>We werken samen in de arbeidsmarktregio Midden-Utrecht met randgemeenten, UWV, werkgevers- en werknemersvertegenwoordiging om de beste dienstverlening voor werkenden te bieden. Wij hebben beperkt invloed op de besluiten die worden genomen in deze samenwerking en de investering die alle partijen leveren in deze samenwerking.</p>	<p>Als er onvoldoende in de samenwerking geïnvesteerd wordt door alle partijen kan dit ertoe leiden dat beoogde resultaten niet gehaald worden. De kans dat dit risico zich voordoet is niet groot.</p>	<p>We investeren in de relaties met onze partners op bestuurlijk, management en ambtelijk niveau door deel te nemen aan regionale overlegtafels en waar nodig ook 1-op-1 met deze partners om tafel te gaan. Er wordt externe, onafhankelijke begeleiding geboden op het gebied van samenwerking voor de arbeidsmarktregio. We verwachten met deze maatregelen dat de gevolgen van dit risico zich niet voordoen.</p>
<p>Voor de ontwikkeling van klantvolgsystemen en het ontsluiten van data uit deze systemen is Werk en Inkomen afhankelijk van de ICT-ontwikkelcapaciteit die binnen de gemeente Utrecht beschikbaar is. Als de benodigde capaciteit niet of niet volledig wordt geleverd, kunnen we onvoldoende sturingsinformatie ontsluiten.</p>	<p>Op het moment dat we onvoldoende sturingsinformatie hebben, kunnen we niet (bij)sturen. Ook zijn we niet in staat om te rapporteren op de indicatoren die in de beleidsnota's en de programmabegroting zijn opgenomen. De kans dat dit risico zich voordoet is op dit moment groot.</p>	<p>We hebben de knelpunten en gevolgen van dit risico in kaart gebracht en gezorgd dat deze worden betrokken bij de gemeentebrede prioritering over de inzet van de beschikbare capaciteit. Deze maatregel geeft geen garantie of er op korte termijn prioriteit aan de vraag vanuit Werk en Inkomen wordt gegeven.</p> <p>In de tussentijd halen we waar mogelijk handmatig de benodigde data uit de registratiesystemen. Deze maatregel leidt er niet toe dat we alle informatie kunnen leveren, bovendien vraagt dit een forse inzet van medewerkers.</p>

## 2. Financiën

De financiën staan omschreven in het programma ‘Werk, toekomstbestendige economie en bestaanszekerheid’. Hierbij zijn doelstellingen 3 en 4 relevant voor dit uitvoeringsprogramma.

### **Doelstelling 3: Werken en re-integreren**

*Utrechters hebben duurzaam betaald werk, of krijgen de kans om zich te ontwikkelen richting de arbeidsmarkt. Zij ervaren dat de werkdienstverlening van Werk en Inkomen positief bijdraagt aan hun welbevinden.*

### **Doelstelling 4: Inkomenszekerheid**

*Utrechters kunnen rondkomen, meedoen en zijn schulden(zorg)vrij<sup>1</sup>.*

In deze uitvoeringsnota geven we aan hoe we uitvoering geven aan deze doelstellingen. In de beleidsnota's ‘Met vertrouwen en focus richting een zeker bestaan’ en ‘Gelijke kansen voor een zeker bestaan’ is nader gespecificeerd hoe we de beschikbare middelen willen inzetten. Ten tijde van het publiceren van dit uitvoeringsprogramma geeft het financiële beeld (nog) geen aanleiding om deze onderdelen te herzien of aan te passen. Het zou echter kunnen dat de toekomstige financiële situatie verandert. De opgenomen acties zijn onder voorbehoud. Een lager budget zal ons mogelijk dwingen tot versobering van het beleid. De inzet in dit uitvoeringsprogramma draagt bij aan het meer in balans brengen van budget en kosten.

---

<sup>1</sup> Exclusief het onderdeel verstrekken bijstandsverstrekking

# 3. Voortgang en verantwoording

Alle maatregelen en activiteiten uit dit uitvoeringsprogramma dragen bij aan de effectindicatoren uit de beleidsnota's Werk en re-integratie, Financiële bestaanszekerheid en de ambities uit de nota Gezondheid op het thema bestaanszekerheid. De indicatoren zijn ook opgenomen in de Programmabegroting waar het college jaarlijks op rapporteert aan de gemeenteraad. Naast de reguliere P&C cyclus rapporteren we in het eerste kwartaal van 2026 op de voortgang van dit uitvoeringsprogramma waarin we aangeven wat we hebben gerealiseerd, welke successen we hebben behaald, welke activiteiten we hebben moeten bijstellen en hoe we hier in een volgend uitvoeringsprogramma op voortbouwen. In de tussentijd informeren we u via de dashboardbrieven Werk en Inkomen over lopende ontwikkelingen, resultaten of activiteiten die we gaan starten. Het rapporteren op de voortgang is geen momentopname. We sturen en monitoren de komende twee jaar doorlopend, werken in- en extern samen en gebruiken en duiden data.

## Duiding en (bij)sturing

De doelstellingen uit de beleidsnota's van Werk en Inkomen en dit uitvoeringsprogramma worden vertaald naar een jaarlijks directieplan en meerdere thema- en teamplannen. In deze plannen staan concrete doelstellingen centraal. Drie keer per jaar staan we stil bij de voortgang, resultaten en ontwikkelpunten uit de voorgaande vier maanden. Uitvoering, beleid, kwaliteitszorg en management duiden samen de data aan de hand van ontwikkelingen, casuïstiek, bezwaar en beroep, klachten en gesprekken met inwoners, werkgevers en gecontracteerde en/of gesubsidieerde partijen. Dit gaat verder dan alleen Werk en Inkomen, op verschillende thema's wordt in opgaven samengewerkt met andere organisatieonderdelen. De ervaringen en uitdagingen die uit deze samenwerking naar voren komen worden ook betrokken bij de duiding. Deze duidingsgesprekken kunnen leiden tot bijsturing, zodat doelstellingen op de korte en lange termijn behaald gaan worden. Daar waar nodig worden de wethouder Werk en Inkomen, het college en/of de gemeenteraad geïnformeerd over het resultaat van deze gesprekken, bijvoorbeeld op het moment dat we grote afwijkingen verwachten of er aanvullende besluitvorming nodig is om bij te kunnen sturen.

## Externe samenwerking en participatie

We werken samen met verschillende externe partijen en maken gebruik van hun kennis en expertise. Zo voeren we regelmatig account- en contractgesprekken met gesubsidieerde of gecontracteerde partijen. Ook het Cliëntenplatform Participatiewet Utrecht en de Armoedecoalitie vormen belangrijke partners bij de totstandkoming, maar ook gedurende de uitvoering van dit programma. We zijn en blijven structureel (meerdere keren per jaar) met hen in gesprek en gebruiken hun kennis en ervaring om ons beleid succesvol te laten zijn. Voor werkgevers geldt hetzelfde, via het Werkgeversservicepunt en de samenwerking in de arbeidsmarktregio zijn we voortdurend in contact met werkgevers over uitdagingen en kansen op de arbeidsmarkt. De signalen die we hieruit halen gebruiken we om samen met die partijen onze dienstverlening en aanpak te verbeteren. In de samenwerking met de G4-gemeenten en de VNG laten we ons inspireren en delen we onze eigen ervaringen en behoeften.



## Monitoring en data

In de beleidsnota's zijn de belangrijkste indicatoren opgenomen waarmee we meten in hoeverre we onze ambities realiseren. Deze indicatoren monitoren we via de P&C cyclus.

Voor de sturing binnen Werk en Inkomen zijn op verschillende thema's (Armoede, Inkomen, Schuldhulpverlening, Inburgering en Werk) effectindicatoren ontwikkeld. Aan iedere effectindicator worden drie prestatie indicatoren gekoppeld. Met die indicatoren worden de belangrijkste acties of activiteiten gemeten, die worden ingezet om het gewenste effect te behalen. Deze indicatoren zijn nog in ontwikkeling. Zodra deze indicatoren gereed zijn (Q1 2025) worden deze via de dashboardbrief gedeeld met de gemeenteraad. Vanaf dat moment laten we bij het rapporteren op de voortgang zien wat we tot dat moment op deze indicatoren hebben bereikt.

Bij Werk en Inkomen beschikken we over veel data over inwoners die we ondersteunen en de voortgang van hun traject. De registratie in onze eigen klantvolgsystemen zijn daarmee een belangrijke bron van data en informatie. Deze (management)informatie gebruiken we om te sturen in de dagelijkse praktijk. De gefaseerde overgang naar een nieuw klantvolgsysteem is reeds gestart. Bij de ontwikkeling van dit systeem is nadrukkelijk aandacht voor de prestatieindicatoren, zodat de benodigde informatie ook uit de systemen kan worden gehaald. Voor het daadwerkelijk ontsluiten van de data is het nodig om de klantvolgsystemen verder te ontwikkelen.

We gebruiken verschillende onderzoeken en monitors om te meten of onze inzet leidt tot de beoogde effecten. Naast onze eigen data zijn er verschillende onderzoeken en rapportages die we zelf (laten) opstellen, zoals de Minima Effect Rapportage, de monitor Inburgering en de monitor Participatiewet. Ook algemene en landelijke onderzoeken, zoals de Utrecht Monitor, de Volksgezondheidsmonitor Utrecht en de Divosa Benchmark (landelijk) geven ons belangrijke inzichten over het effect van ons beleid.

Een andere bron van informatie zijn klanttevredenheidsonderzoeken (KTO). Deze KTO's zijn het instrument om te meten of inwoners en werkgevers tevreden zijn over de dienstverlening die wij aan hen hebben geboden. We werken toe naar het doorlopend meten van klanttevredenheid op vaste momenten tijdens onze dienstverlening, waarbij we onderscheid maken op thema's zoals werkdienstverlening, inkomensondersteuning of inburgering. We vragen inwoners ook of zij de kernwaarden van Werk en Inkomen daadwerkelijk beleven.

# 4. Utrechts sturingsmodel



---

## Hoe krijgt dit vorm binnen de opgave? Welke afspraken zijn gemaakt?

---

### Opgave.

We zetten de komende twee jaar in op de volgende resultaten:

- We maken onze regelingen en dienstverlening eenvoudiger en bekender
- We maken onze hulp op maat voor specifieke doelgroepen
- We versterken onze samenwerking met partners en werkgevers

---

### Gedeelde waarden zijn het startpunt.

Mensbeeld

- We houden rekening met het denk- en doen vermogen van inwoners
- We gaan uit van vertrouwen

Leidende principes:

- We zetten in op grondoorzaken
  - Ongelijk investeren voor gelijke kansen
  - Onze regels en processen zijn eenvoudig
  - We werken stress-sensitief
  - Ons beleid en dienstverlening zijn inclusief
-

---

**Hoe krijgt dit vorm binnen de opgave?  
Welke afspraken zijn gemaakt?**

---

**Kaders en randvoorwaarden  
zijn scherp geformuleerd.**

Wetgeving:

- Algemene wet bestuursrecht
- Algemene verordening gegevensbescherming (AVG)
- Participatiewet
- Wet gemeentelijke schuldhulpverlening
- Wet SUWI
- Wetsvoorstel van school naar duurzaam werk
- Wet Publieke Gezondheid

Landelijke kaders:

- Regeerakkoord
- Rijksbegroting

Gemeentelijke beleidskaders:

- Coalitieakkoord
- Visie Sociaal Utrecht 2040 (in ontwikkeling)
- Beleidsnota's en uitvoeringsprogramma's in het Sociaal Domein
- Programmabegroting (jaarlijks)
- Contractuele afspraken met aanbieders
- Privacy verordening Gemeente Utrecht

Interne kaders (Werk & Inkomen)

- Strategische Koers
  - Directie-, thema- en teamplannen (jaarlijks)
- 

**Data en informatie brengt  
de beweging in kaart.**

We verzamelen kwantitatieve en kwalitatieve data via:

- Interne data; registratie in onze klantvolgsystemen en data-analyses
  - Klanttevredenheidsonderzoeken
  - Monitors en onderzoeken, zoals de Minima Effect Rapportage, Monitor Inburgering en Volksgezondheidsmonitor Utrecht
  - Trends en ontwikkelingen in de stad en landelijk, vanuit de Utrecht Monitor, benchmark en verdiepend onderzoek
  - Gesprekken met het Clientenplatform Participatiewet Utrecht, de Armoedecoalitie en ADSU
  - (Inwoners)Signalen uit bezwaar, beroep en klachten en overige signaalbronnen
  - Participatietraject met inwoners, partners en werkgevers
- 

**Leren en verbeteren via  
interactie en dialoog.**

In welke (formeel) overlegstructuren vindt (bij)sturing plaats?

Overlegstructuren binnen gemeentelijke organisatie en samenwerking:

- MT Werk & Inkomen
- Duidingsgesprekken van management, beleid, kwaliteitszorg en uitvoering
- Beleid & uitvoeringsoverleg
- Interne samenwerking op diverse gemeentebrede opgaven, zoals Werk voor Iedereen, Inburgering en Volksgezondheid

Account- en contractgesprekken met partijen, zoals UW, aanbieders van re-integratietrajecten, het U-Pasbureau.

Samenwerking met G4-gemeenten, de VNG en de arbeidsmarktregio Utrecht Midden.

---



# D Bijlagen



# Bijlage 1 Roadmap



- Versterken samenwerking met buurteams, zorgprofessionals en partners in de wijk. Formeel en informeel aanbod beter op elkaar laten aansluiten
- We gaan met onze formele en informele partners onderzoeken hoe we de groep die langdurig lichte financiële hulp nodig heeft kunnen ondersteunen.
- Verdere uitrol vroegsignalering

- Andere aanpak inwoners met doel maatschappelijk fit
- Het beter benutten van SROI
- Doorontwikkeling plus werkdienstverlening
  - Betere overgang tussen activering en (beschut) werk en andersom.

2027

- Doorontwikkeling Schuldhulpverlening
- Versnelde behandeling aanvraag levensonderhoud en verminderen bewijslast
- Samenwerken met private fondsen
- Het bereiken van inwoners
- Extra financiële middelen voor kinderen
- Herzien van de financiële regelingen

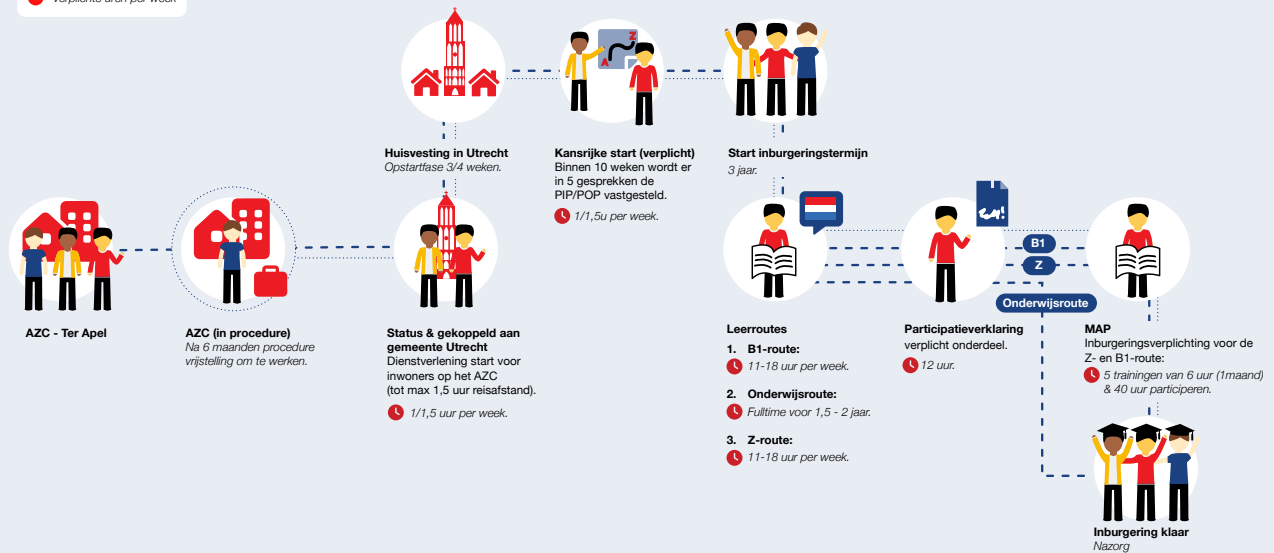
- Subsidiekader verbeteren
- Werkdienstverlening plus
- Meerjarenbeleid met gemeenten, UWV, beroepsonderwijs, SBB, vakbonden, werkgeversorganisaties & regionaal werkcentrum
- Strategische partnerschappen aan gaan met toonaangevende werkgevers in kansrijke sectoren
- Werkdienstverlening basis doorontwikkeling
- Intakefase werkdienstverlening
- Regelingen onder de aandacht brengen

2025

# Bijlage 2

## Klantreis Inburgering

**Verplichte uren per week**



Kansrijke start (optioneel)

Inburgeringstermijn 3 jaar

AZC: 6 maanden

Werk & participatie

Tijdsindicatie: afhankelijk van de leerroute & taallessen is (parttime) werk en/of participatie mogelijk.





## **Gemeente Utrecht**

Vastgesteld door college 10 december 2024

Afdeling Werk en Inkomen  
Team Beleid

2025-2026

**Utrecht.nl**